

Analisa dan Perancangan Sistem Informasi Company Profile pada PT. Ekatama Precast Indonesia

Ukri Arianto¹, Rizki Octavian², Samsul Bahri³, Brigitha Agatha Rosidin⁴, Aries Saifudin⁵

Teknik Informatika, Universitas Pamulang, Tangerang Selatan, Indonesia

E-mail: ukriarianto24@gmail.com , rizkiocavian09@gmail.com , brigithathaar@gmail.com , samsulbahri6449@gmail.com , aries.saifudin@unpam.ac.id , ⁴

Abstrak-Website merupakan sebuah hal penting yang harus dimiliki oleh sebuah perusahaan terutama perusahaan yang bergerak pada bidang industri yaitu salah satunya yaitu pada perusahaan PT. Ekatama Precast Indonesia yang dalam hal ini masih menyebarkan informasi dan profil sebuah perusahaan masih dengan menggunakan cara yang manual dan terbilang kurang efisien. Dalam menyikapi permasalahan yang terjadi tersebut sehingga dilakukannya sebuah analisa dan sebuah perancangan sistem informasi yang dapat diimplementasikan mencakup informasi profile perusahaan dengan menggunakan metode *Software Development Life Cycle* (SDLC). Dengan penerapan metode ini dapat terbangunnya sebuah portal *website company profile* agar media promosi PT. Ekatama Precast Indonesia yang dilakukan menggunakan *website* dapat membantu perusahaan agar efisien dan lebih menjangkau masyarakat luas dalam melakukan promosi.

Kata Kunci: sistem informasi; perancangan sistem; sdlc; website

Abstract-A website is an important thing that must be owned by a company, especially companies engaged in the industrial sector, one of which is PT. Ekatama Precast Indonesia, which in this case still disseminates information and profiles of a company, still uses a manual method and is somewhat inefficient. In responding to the problems that occur, an analysis and an information system design that can be implemented include company profile information using the *Software Development Life Cycle* (SDLC) method. With the application of this method, a company profile website portal can be built so that the promotional media for PT. Ekatama Precast Indonesia which is carried out using a website can help companies to be more efficient and reach the wider community in carrying out promotions.

Keywords: information Systems; planning system; sdlc; website

1. PENDAHULUAN

Di zaman sekarang saat ini, informasi dapat dengan cepat dan luas menyebar ke seluruh penjuru dunia. Informasi menyebar dengan perantara berbagai media. Secara umum dalam hal ini penyebaran informasi bisa berupa sebuah gambar, teks, suara serta video. Mengingat sekarang ini salah satu media sebagai penyebaran informasi yang terbilang cepat adalah internet. Informasi disalurkan melalui sebuah portal yang sering dikenal dengan *website* (Chandra, T. (2020).

Website adalah kumpulan dari sebuah halaman web yang memiliki topik yang berkaitan dengan halaman yang lainnya, dan biasanya ditempatkan pada hosting yang diakses melalui internet atau juga bisa menggunakan jaringan lokal (Afiksih, 2022).

Seiring dengan meningkatnya pembangunan infrastruktur yang terdapat di Indonesia, hal ini ditandai dengan banyaknya proyek yang gencar dilakukan. Oleh karena itu pembelian pada barang-barang dan jasa konstruksi kian hari makin meningkat setiap tahunnya. Dengan mengamati perkembangan *trend* tersebut, PT. Ekatama Precast Indonesia ada untuk bisa ikut memberikan solusi yang berguna bagi para pengelola serta bagi penyedia jasa-jasa konstruksi dalam melakukan pengadaan produk bahan-bahan konstruksi berupa beton pracetak.

Selama beroperasi, PT. Ekatama Precast Indonesia mereka hanya mengandalkan tim penjualan untuk dapat mempromosikan perusahaan serta produknya kepada masyarakat yang berada di sekitarnya dengan masih menggunakan brosur *company profile*. Mengingat perkembangan teknologi informasi, hal seperti ini tentu saja menjadi kurang efektif dikarenakan kompetitor pada setiap perusahaan hampir

sudah banyak yang melakukan inovasi berupa sebuah *company profile* berbasis *website* untuk mempromosikan perusahaannya.

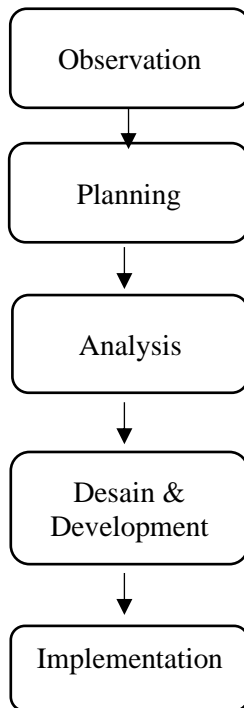
Masalah yang akan dilakukan analisa dan dilakukan perancangan yaitu bagaimana membuat sebuah sistem informasi yang dapat menampilkan *company profile* pada perusahaan yang berbasis *website*. *Website* merupakan sebuah halaman yang mengandung berbagai informasi yang dapat berupa teks, gambar, atau gabungan keduanya yang saling terhubung melalui jaringan halaman. (Bekti, 2015). Kemudian, pada tampilan halaman website akan tampil sebuah profil perusahaan PT Ekatama Precast Indonesia. Dengan demikian, produk-produk mereka dapat diperlihatkan dan dilihat oleh pelanggan agar terlihat lebih menarik dan memberikan kesan yang professional.

Metode yang akan diterapkan dan dilakukan pada penelitian ini yaitu dengan menggunakan metode *SDLC* yang merupakan metode dimana pada saat pembuatan sistem dilakukan secara teratur disetiap langkahnya dan terukur (Aji et al., 2021).

2. METODOLOGI

2.1 Metode Pengembangan Sistem

Metode yang digunakan dalam analisa dan perancangan sistem informasi *Company Profile* pada PT. Ekatama Precast Indonesia yaitu dengan metode *SDLC* adalah salah satu metode perancangan yang digunakan untuk mengembangkan sistem dengan tujuan menghasilkan output berkualitas sesuai dengan harapan pengguna (Romindo, 2022). Dengan tahapan sebagai berikut:



Gambar 1. Metode Penelitian

a. Observation

Tahap ini yaitu melihat sistem yang sudah ada dan menanyakan langsung oleh pihak perusahaan terkait kendala yang terjadi, dan mengusulkan konsep dan perancangan *website company profile*.

b. Planning (Perencanaan)

Tahap ini yaitu pada saat sedang melakukan perancangan untuk *website* sebagai *company profile* pada PT Ekatama Precast Indonesia yaitu dengan merumuskan ide-ide serta konsep-konsep yang pada akhirnya bisa terapkan langsung ke dalam halaman web yang akan dibuat.

c. Analysis

Pada tahap ini, dikumpulkan setiap informasi yang ada sehingga perlu dilakukan penggalian informasi yang akan dituangkan yang nantinya dapat terciptanya *website company profile* dan dalam mengisi konten dapat sesuai dengan PT Ekatama Precast Indonesia.

d. Desain & Development

Pada tahap ini yaitu proses pembuatan *interface* pada *website*, yaitu dilakukan kompilasi terhadap semua bahan diskusi yang sebelumnya telah dilakukan yang kemudian dituangkan menjadi sebuah tampilan yang akan diimplementasikan pada *website*.

e. Implementation

Pada tahap ini, *website* sudah bisa ditampilkan sehingga pelanggan yang akan membeli barang dari PT. Ekatama Precast Indonesia dapat dengan mudah mendapat informasi melalui *website company profile* ini.

2.2 Metode Pengumpulan Data

Metode yang diimplementasikan dalam Analisa dan Perancangan pada Sistem Informasi yang akan dibuat menjadi *company profile* adapun pengumpulan datanya yaitu sebagai berikut:

a. Wawancara

Menurut Setyadin, wawancara adalah bentuk komunikasi di mana terdapat pembicaraan yang bertujuan untuk menjelaskan suatu masalah khusus serta saling melibatkan pendapat pada kedua belah pihak yang mirip seperti interaksi tanya jawab secara lisan antara dua orang atau lebih yang berada dalam kehadiran fisik yang sama. (Mayasari & Indraswari, 2018). Dalam teknik wawancara ini, penulis melakukan interaksi langsung dengan rekan pemilik PT Ekatama Precast Indonesia untuk membahas tentang fitur, kebutuhan, dan desain dari *website company profile*. Diskusi juga melibatkan identifikasi elemen yang diinginkan dan dapat diterapkan pada situs web tersebut.

3. HASIL DAN PEMBAHASAN

3.1 Analisa Kebutuhan Sistem

Berkaitan dengan permasalahan yang sudah disebutkan di atas yaitu dibutuhkannya sebuah sistem yang dapat memiliki fungsi sebagai penyebar serta sarana informasi terkait dengan sebuah *profile* perusahaan. Sehingga, dibutuhkannya sebuah sistem informasi berkaitan dengan *company profile* Perusahaan dalam mendorong agar informasi dapat tersebar dengan baik kepada masyarakat dan dapat diakses tanpa batas. Adapun fitur yang diusulkan yaitu memiliki

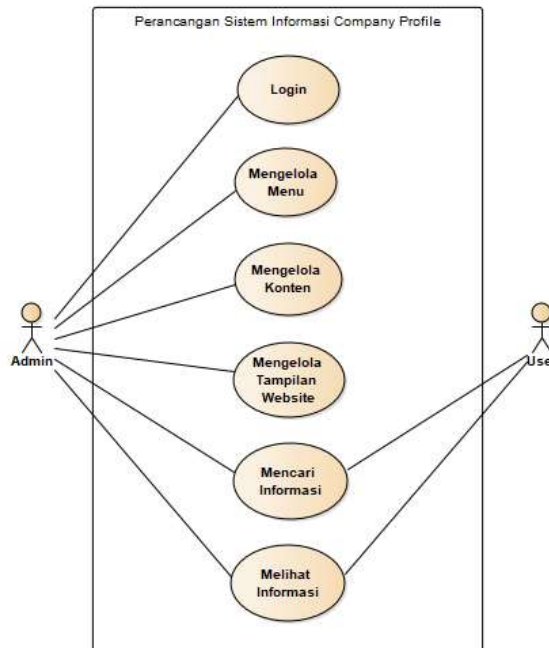
fitur halaman awal yang berisi gambaran umum perusahaan, produk yang dijual, lokasi bangunan, serta galeri-galeri kegiatan, selanjutnya terdapat halaman visi misi yang menyampaikan terkait visi dan misi perusahaan.

3.2 Perancangan Sistem

Dalam hal ini, Ekatama Precast Indonesia menghadapi kendala dalam mengelola sistem informasi profil perusahaan yang tidak efisien, sehingga diusulkan perancangan sebagai berikut:

a. Use Case Diagram

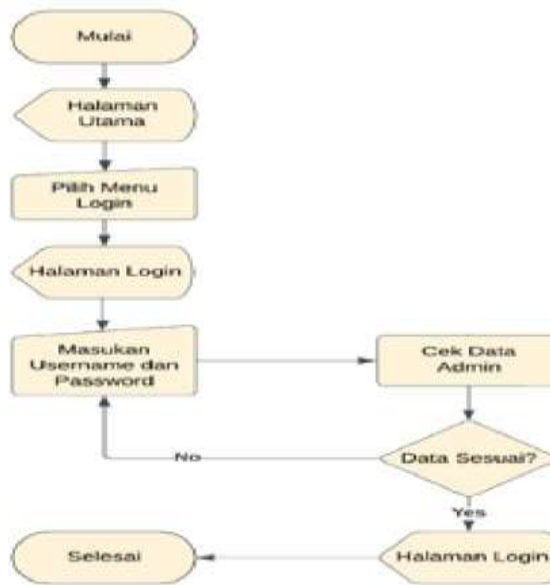
Pada Use Case admin dapat melakukan login, mengelola menu, mengelola konten, mengelola tampilan *website*, mencari informasi dan melihat informasi. Disisi lain untuk user dapat mencari informasi dan melihat informasi.



Gambar 2. Use Case Diagram

b. Flowchart Login

Pada login admin, yaitu mengunjungi halaman login setelah itu mengisi username dan password. Apabila disetujui maka login berhasil dan apabila tidak disetujui maka admin kembali ke halaman login.



Gambar 3. Flowchart Login

c. Flowchart Menambahkan Artikel

Pada halaman kelola *website*, admin dapat melakukan penambahan artikel yang berisi judul, isi dan kategori artikel. Pada setiap artikel sudah dibuat lalu di simpan yang nantinya bisa tampil di halaman *website*.



Gambar 4. Flowchart Menambahkan Artikel

d. Flowchart Menambahkan Konten

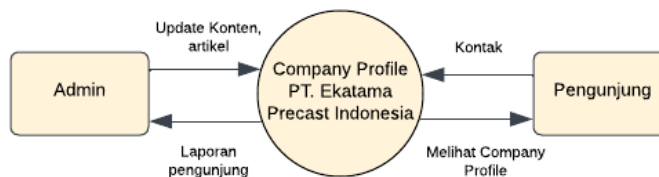
Pada halaman kelola konten, admin dapat melakukan penambahan konten dengan melakukan add konten yang berupa gambar, Judul dan isi konten. Pada setiap konten sudah dibuat lalu di simpan yang nantinya bisa tampil di halaman *website*.



Gambar 5. Flowchart Menambahkan Konten

e. Diagram Konteks

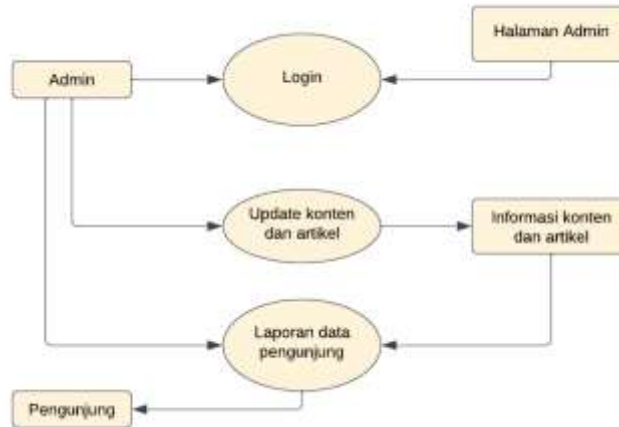
Diagram konteks menggambarkan sebuah proses tunggal, yang disebut sebagai (proses 0), serta entitas-entitas yang terlibat dalam sistem dengan memberikan dan menerima informasi (Hawariy Amiinul Ummah, 2019).



Gambar 6. Diagram Konteks

f. Diagram Flow Diagram (DFD)

Data Flow Diagram yaitu sebuah penjabaran pada suatu sistem yang di dalamnya berkaitan dengan sistem yang mencakup lingkup global dan menjelaskan proses yang akan terjadi pada sistem (Agus Ramdhani Nugraha, 2017).



Gambar 7. Data Flow Diagram

3.3 Perancangan Tampilan



Gambar 8. Perancangan Tampilan

4. KESIMPULAN

Berdasarkan pada hasil dari analisa dan perancangan yang telah dikemukakan melalui pembahasan pada bab-bab yang sudah dibahas, dapat disimpulkan yaitu:

- a. Company Profile yang memiliki basis web dapat memberikan sebuah akses kemudahan bagi suatu konsumen yang ingin tahu informasi pada perusahaan Ekatama Precast Indonesia.
- b. Company Profile yang dirancang dapat mempermudah suatu admin yang ingin melakukan update pada isi dan konten yang terdapat pada suatu *website*.

5. SARAN

Berdasarkan pada hasil dari analisa dan perancangan yang telah dikemukakan melalui pembahasan pada bab-bab di atas, penulis memberikan sebuah saran untuk dapat dijadikan sebagai rujukan untuk penyempurnaan serta pengembangan lebih pada sebuah sistem informasi tersebut. Sebagai berikut:

- a. Diharapkan pada sebuah pengembangan dan implementasi dari perancangan ini ke depannya dapat ditambah sebuah fitur-fitur yang lengkap dan kompleks lagi.
- b. Serta pada tampilan dapat disesuaikan dan diatur mengikuti dengan perkembangan zaman yang ada sehingga *website* selalu uptodate.

REFERENSI

- Afiksih, M. (2022). Perancangan Aplikasi Pemesanan Makanan Berbasis Web di Kantin PT. Pegadaian Kanwil I Medan. *JOURNAL OF COMPUTER SCIENCE AND INFORMATICS ENGINEERING (CoSIE)* , VOL. 01, NO. 2.
- Aji, S., & Pratmanto, D. (2021). Sistem Informasi Inventory Barang Menggunakan Metode Waterfall. *Indonesia (Hawariy Amiinul Ummah, 2019)n Journal on Software Engineering (IJSE)*, 7(1), 93-99
- Agus Ramdhani Nugraha, G. P. (2017). Sistem Informasi Akademik Sekolah Berbasis Web Di Sekolah. *Jurnal Manajemen Informatika*, Jumika Vol 4 No. 2.
- Bekti, Bintu Humairah. 2015. *Mahir Membuat Website dengan Adobe Dreamweaver CS6, CSS dan JQuery*. Yogyakarta: ANDI
- Chandra, T. (2020). *Perancangan Web Profile PT. Trikarya Wiras Mulia*. *Jurnal Ilmiah Core It*, Vol. 8
- Hawariy Amiinul Ummah, I. S. (2019). Perancangan Sistem Informasi Rental & Inventaris Alat Multimedia Berbasis Web Menggunakan Metode *Customer Relationship Management*. *Jurnal Rekavasi*, Vol. 7, No.2.
- Hidayat, P., & Handayanto, I. A. (2019). *Analisis Perancangan dan Pembuatan Company Profile Berbasis Website Pada PT. Sucofindo Semarang Sebagai Media Promosi dan Informasi*. *Science And Engineering National Seminar 4 (SENS 4)*, 4(Sens 4), 193–200.
- Ichsan, R. G. (2022). *Penerapan Metode Sdlc (System Development Life Cycle) Pada Website*, Vol 1. No. 1 (April) 47 - 56.
- Mayasari, S., & Indraswari, C. (2018). Efektivitas Media Sosial Instagram Dalam Publikasi HUT Museum Nasional Indonesia (MNI) Kepada Masyarakat. 9(2).
- Romindo, & Christine. (2022). Information System Development. *Penerapan Model Sdlc Terhadap Sistem Informasi Penjualan Dan Persediaan Bangunan Pada Cv. Nilafa*, Volume 7 NO.1.